

Outil de sensibilisation au mieux-être des aînés inuit du Québec



Rédactrice principale

Maude Ostiguy-Lauzon
Coordonnatrice – mieux-être des aînés, Commission de la santé et des services sociaux des Premières Nations du Québec et du Labrador (CSSSPNQL)

Collaborateurs

Marjolaine Sioui
Directrice générale, Commission de la santé et des services sociaux des Premières Nations du Québec et du Labrador (CSSSPNQL)

Rosalie Sioui
Gestionnaire du développement social, Commission de la santé et des services sociaux des Premières Nations du Québec et du Labrador (CSSSPNQL)

Kathleen Jourdain
Agente de programme – services aux personnes en perte d'autonomie, Commission de la santé et des services sociaux des Premières Nations du Québec et du Labrador (CSSSPNQL)

Pastien Mark
Responsable des services de première ligne, Centre de santé Tshukuminu Kanani, Nutashkuan

Marie-Ange Malek
Aînée, Nutashkuan

Charlotte Ishpatao
Aînée, Nutashkuan

Casimir Picard
Intervenant, Nutashkuan

Claire Plante
Coordonnatrice spécialisée en matière de lutte contre la maltraitance envers les personnes âgées de la région de la Côte-Nord

Aani Augiak
Coordonnatrice dédiée à la lutte à la maltraitance des aînés, RRSSSN

Elena Labranche
Directrice, Inuit Values and Practices, RRSSSN

Marie-France Nadeau
Agente de planification et programmation, RRSSSN

Sandrine Berger
Agente de communication, RRSSSN

Christopher Fletcher, PhD
Professeur Faculté de médecine, Université Laval

Révision linguistique

Heidi Rooke
Johnny Angma

Graphisme et illustrations

Patricia Carignan

Note au lecteur

Veillez noter que le genre masculin est utilisé comme générique dans le seul but d'alléger le texte.

Remerciements

Un appel à tous a été fait pour la participation à ce projet par souci d'équité. À l'aide d'interprètes, les intervenants et les personnes âgées de Nutashkuan ont participé à la création de cet outil. La CSSSPNQL et la RRSSSN les remercie chaleureusement.

Ce document est accessible en version électronique, en français, en anglais et en inuktitut, à l'adresse <https://www.nrbhss.ca/>. Toute reproduction, par quelque procédé que ce soit, la traduction et la diffusion, même partielles, sont interdites sans l'autorisation préalable de la RRSSSN et de la CSSSPNQL. Sa reproduction ou son utilisation à des fins personnelles, mais non commerciales, est toutefois permise à condition d'en mentionner la source, de la façon suivante :

Régie régionale de la santé et des services sociaux du Nunavik 2022.
Outil de sensibilisation au mieux-être des personnes âgées inuit du Québec, Kuujjuaq, 12 pages.

Sources



COMMISSION DE LA SANTÉ
ET DES SERVICES SOCIAUX
DES PREMIÈRES NATIONS
DU QUÉBEC ET DU LABRADOR

Commission de la santé et des services sociaux des Premières Nations du Québec et du Labrador 2019. *Outil de sensibilisation au mieux-être des personnes âgées des Premières Nations au Québec*, Wendake, 12 pages.

Programme *Ce n'est pas correct! Voisins, amis et familles présents pour les personnes âgées*, Pratique de pointe pour contrer la maltraitance envers les personnes âgées du CIUSSS du Centre-Ouest-de-l'Île-de-Montréal.

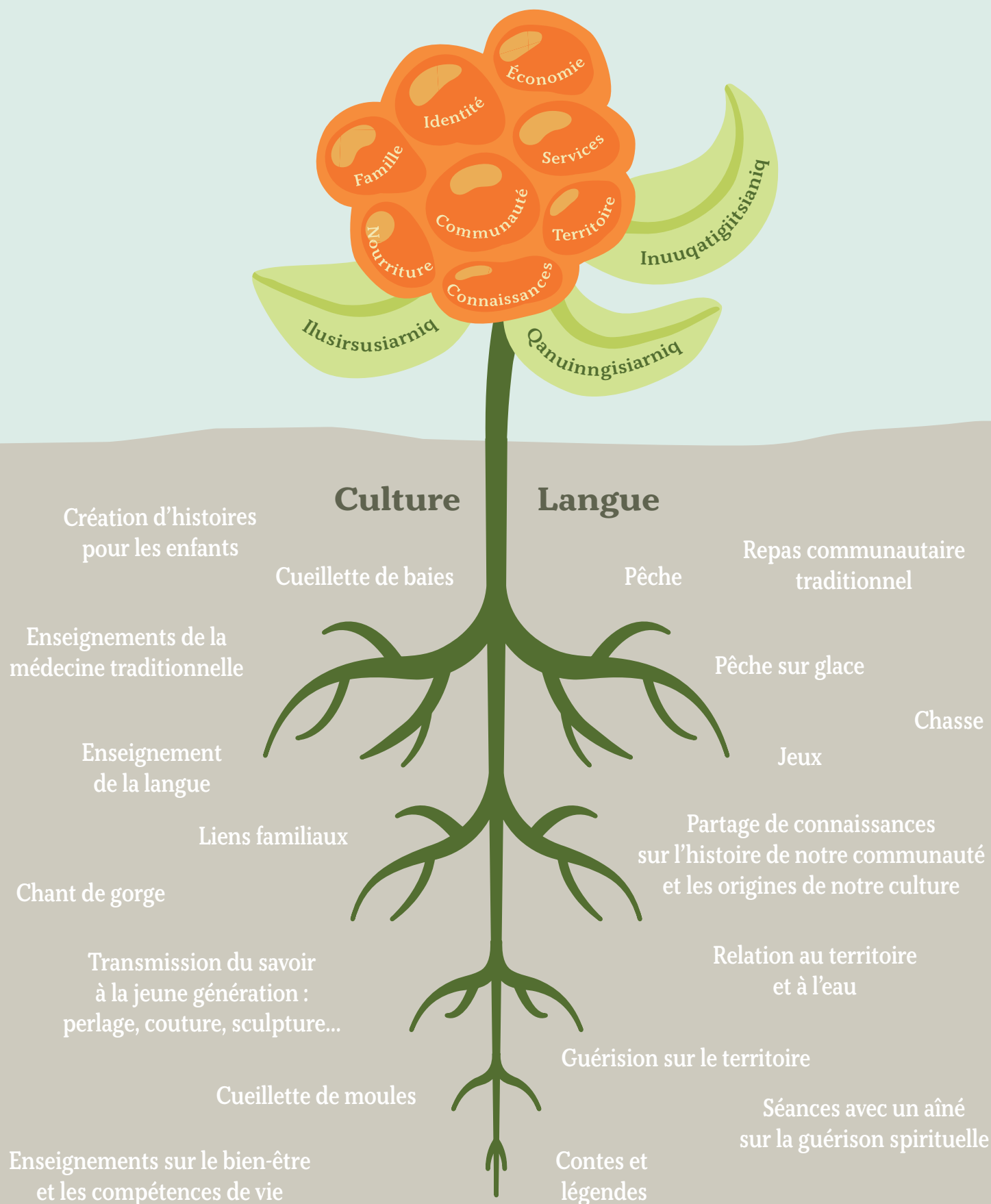
Toute demande doit être adressée à la RRSSSN par courrier ou par courriel aux coordonnées ci-dessous :

Régie régionale de la santé et des services sociaux du Nunavik
CP 900
Kuujjuaq (Québec) JOM 1C0
info@sante-services-sociaux.ca

ISBN : 978-2-924662-76-2

© RRSSSN 2022

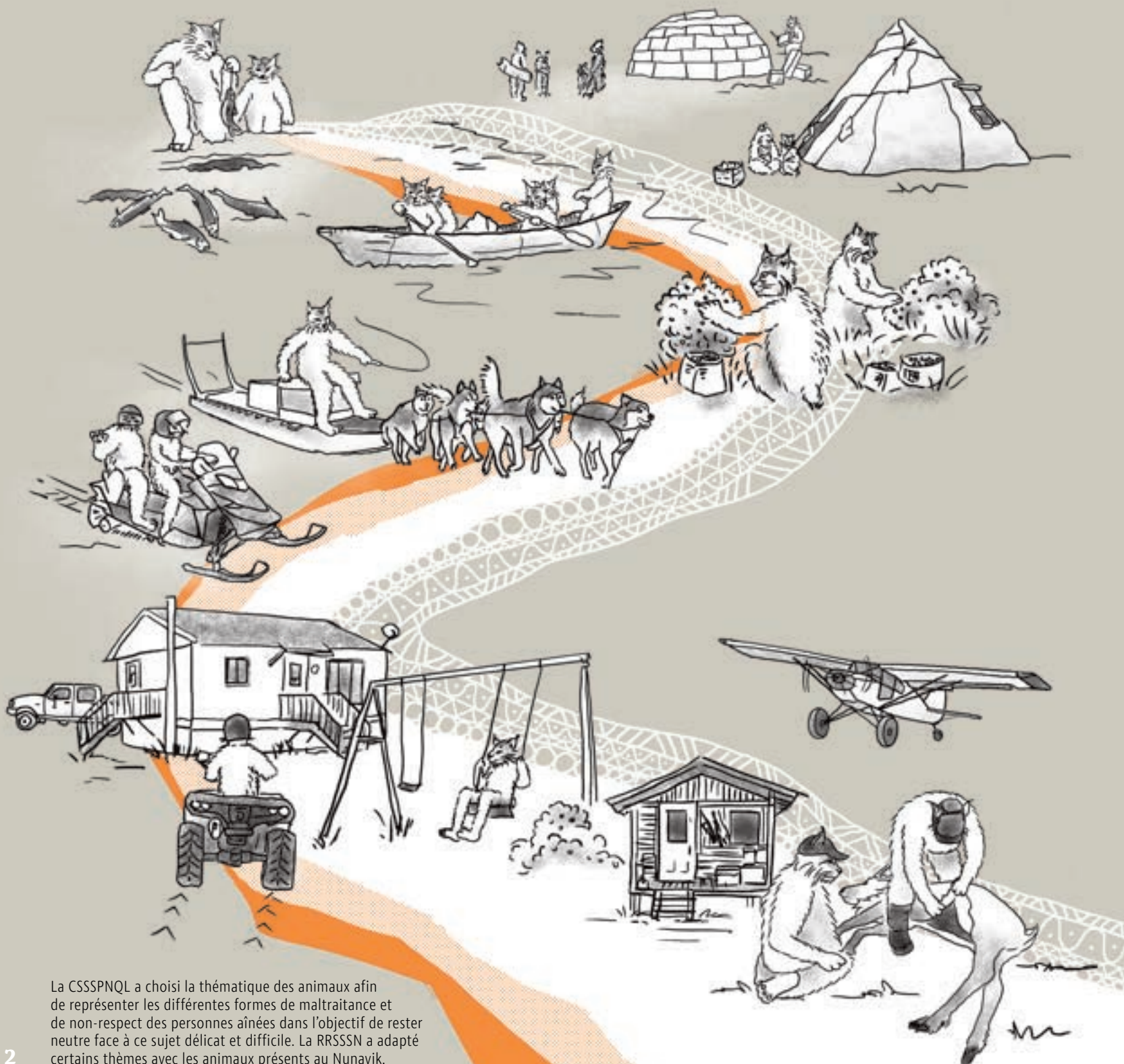
Mon mieux-être, ça m'appartient et ma communauté y participe!



Transformations du mode de vie traditionnel au mode de vie d'aujourd'hui

Mise en contexte

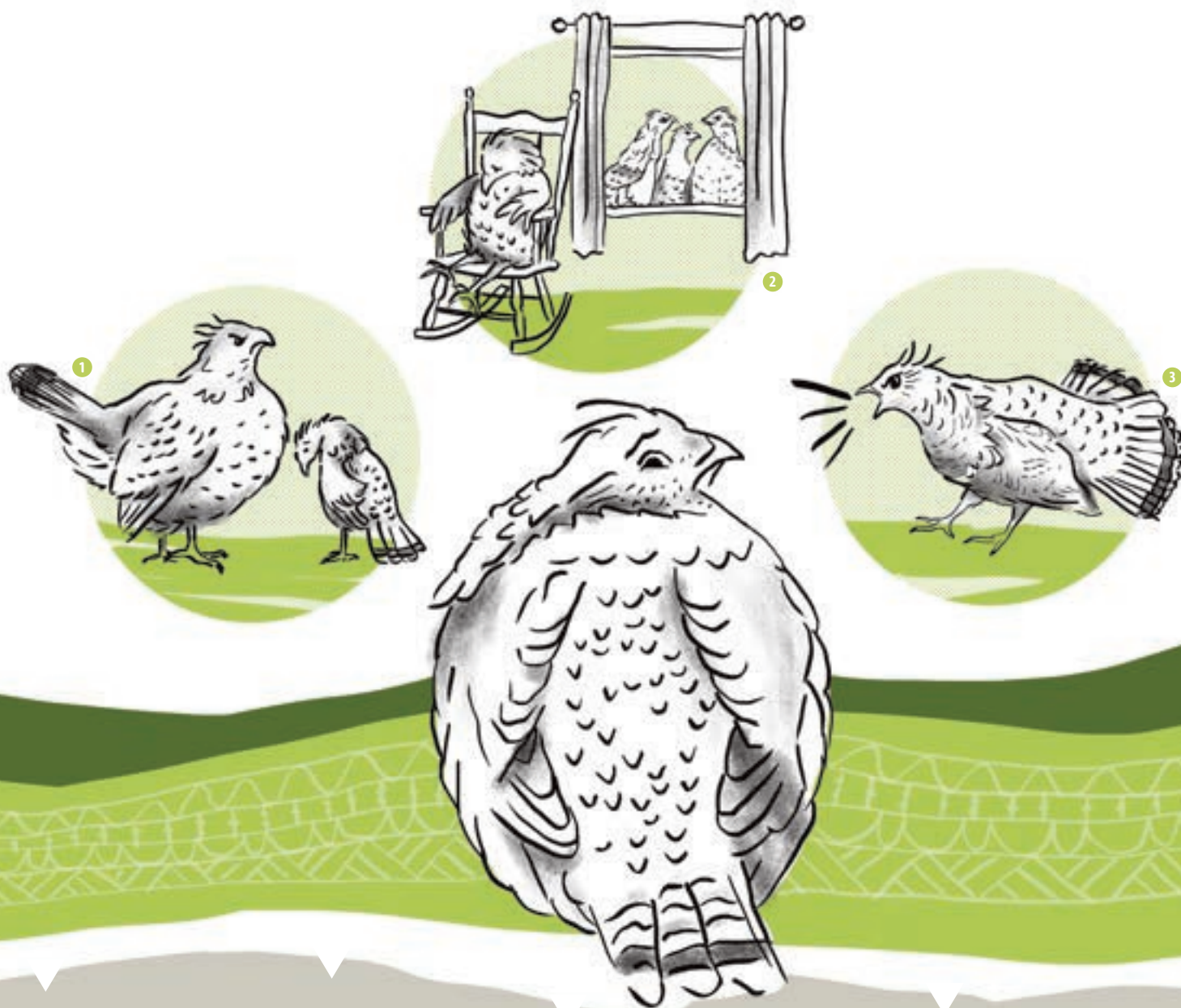
À travers les années, les personnes âgées inuit au Québec ont été marquées par diverses transformations de leur mode de vie. Ces transformations démontrent la résilience des aînés et l'importance de les traiter avec respect.



La CSSSPNQL a choisi la thématique des animaux afin de représenter les différentes formes de maltraitance et de non-respect des personnes âgées dans l'objectif de rester neutre face à ce sujet délicat et difficile. La RRSSN a adapté certains thèmes avec les animaux présents au Nunavik.

Maltraitance et non-respect psychologique

Gestes, paroles ou attitudes qui constituent une atteinte au bien-être ou à l'intégrité psychologique.



Violence

- Chantage affectif
- Manipulation
- Humiliation
- Insultes
- Infantilisation
- Dénigrement
- Menaces verbales et non verbales
- Privation de pouvoir
- Surveillance exagérée des activités
- Etc.

Négligence

- Rejet
- Indifférence
- Isolement social
- Etc.

Indices/signes

- Peur
- Anxiété
- Dépression
- Repli sur soi
- Hésitation à parler ouvertement
- Méfiance
- Interaction craintive avec une ou plusieurs personnes
- Idéations suicidaires
- Déclin rapide des capacités cognitives
- Suicide
- Etc.

Exemples

- 1 Un proche de la personne aînée pratique l'intimidation en tentant de contrôler l'autre.
- 2 La personne aînée est isolée, rejetée et isolée à la maison.
- 3 La personne aînée reçoit des menaces verbales ou des insultes, ou elle est victime de chantage affectif.

Maltraitance et non-respect matériel ou financier

Obtention ou utilisation frauduleuse, illégale, non autorisée ou malhonnête des biens ou des documents légaux de la personne, absence d'information ou mésinformation financière ou légale.



Violence

- Pression à modifier un testament
- Utilisation d'une carte bancaire sans consentement
- Prix excessif demandé pour services rendus
- Détournement de fonds ou de biens
- Usurpation d'identité
- Etc.

Négligence

- Ne pas gérer les biens dans l'intérêt de la personne ou ne pas fournir les biens nécessaires lorsqu'on en a la responsabilité
- Ne pas s'interroger sur l'aptitude d'une personne, sa compréhension ou sa littératie financière
- Etc.

Indices/signes

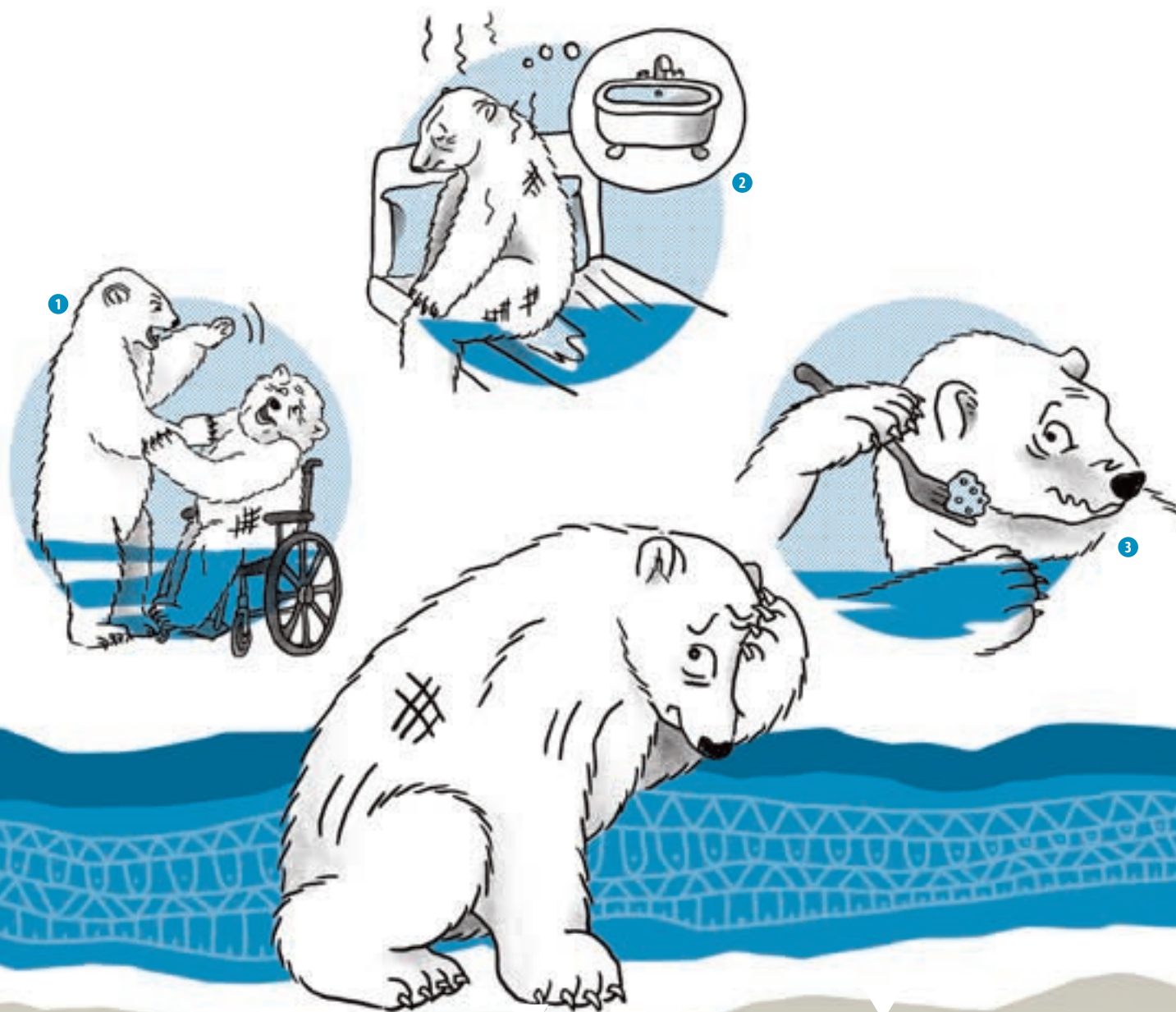
- Transactions bancaires inhabituelles
- Disparition d'objets de valeur
- Manque d'argent pour les dépenses courantes
- Accès limité à l'information sur la gestion des biens de la personne
- Etc.

Exemples

- 1 Pression à faire, à modifier ou à changer un testament.
- 2 Demander un prix excessif pour les services.
- 3 Une personne âgée se fait voler de l'argent (billets papier, carte de guichet ou carte de crédit).

Maltraitance et non-respect physique

Gestes ou actions inappropriés, ou absence d'action appropriée, qui portent atteinte au bien-être ou à l'intégrité physique.



Violence

- Bousculade
- Rudolement
- Coup
- Brûlure
- Alimentation forcée
- Administration inadéquate de la médication
- Utilisation inappropriée de contentions (physiques ou chimiques)
- Etc.

Négligence

- Privation des conditions raisonnables de confort ou de sécurité
- Non-assistance à l'alimentation, l'habillement, l'hygiène ou la médication lorsqu'on est responsable d'une personne en situation de dépendance
- Etc.

Indices/signes

- Ecchymoses
- Blessures
- Perte de poids
- Détérioration de l'état de santé
- Manque d'hygiène
- Attente indue pour le changement de culotte d'aisance
- Affections cutanées
- Insalubrité de l'environnement de vie
- Atrophie
- Contention
- Mort précoce ou suspecte
- Etc.

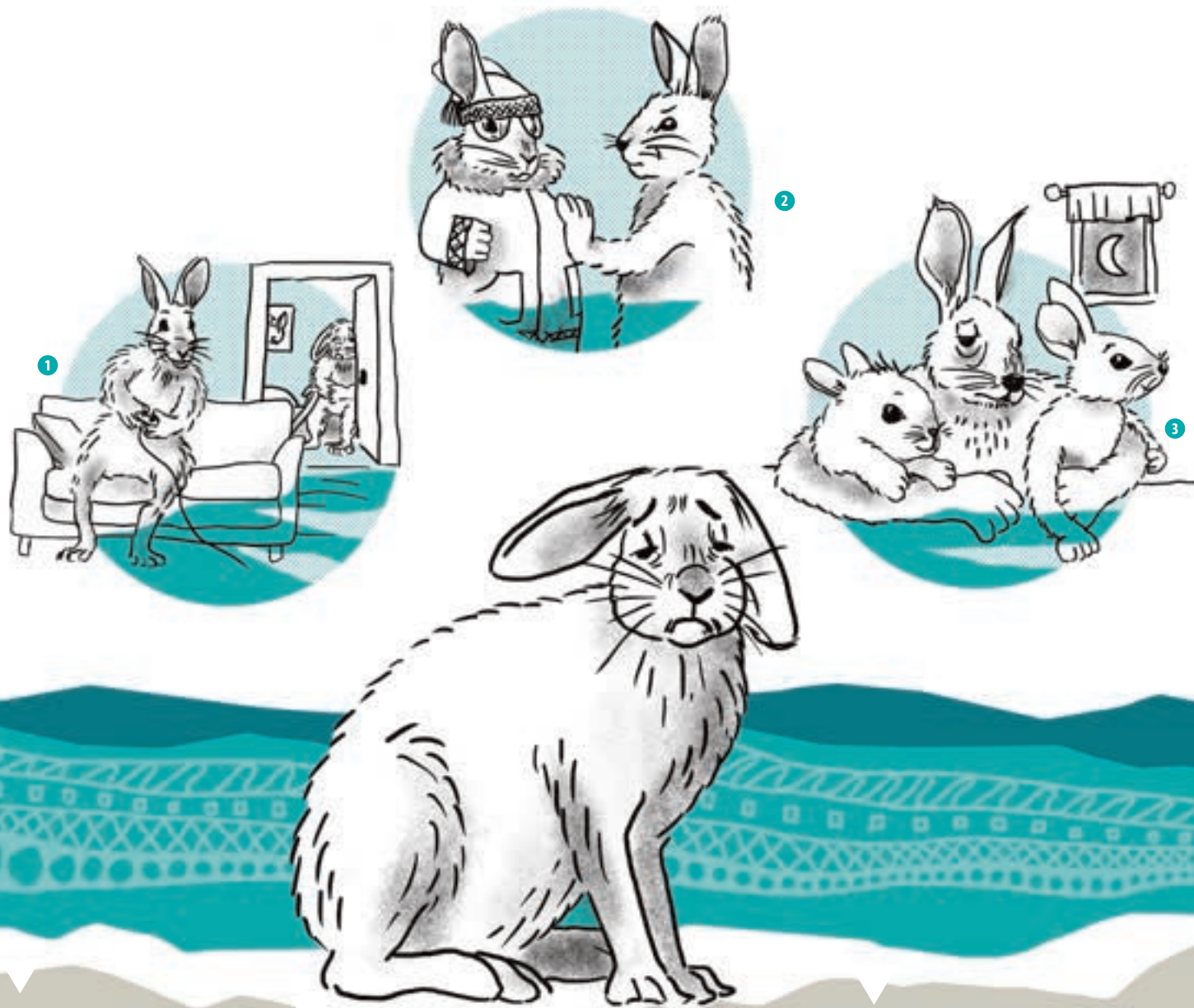
Exemples

- 1 Bousculades, coups, rudolements ou blessures d'une personne par rapport à une autre.
- 2 Absence de soins d'hygiène (bain ou douche).
- 3 Utilisation inadéquate des médicaments ou des portions plus petites ou insuffisantes pour l'ainé.

Maltraitance et non-respect

violation des droits

Toute atteinte aux droits et libertés individuels et sociaux.



Violence

- Imposition d'un traitement médical
- Dénier du droit de choisir, de voter
- D'avoir son intimité, de prendre des risques
- De recevoir des appels téléphoniques ou de la visite
- De pratiquer sa religion
- De vivre son orientation sexuelle
- Etc.

Négligence

- Non-information ou désinformation sur ses droits
- Ne pas porter assistance dans l'exercice de ses droits
- Non-reconnaissance de ses capacités
- Etc.

Indices/signes

- Entrave à la participation de la personne âgée dans les choix et les décisions qui la concernent
- Non-respect des décisions prises par l'ainé
- Réponses données par un proche à des questions qui s'adressent à l'ainé
- Restriction des visites ou d'accès à l'information
- Isolement
- Plaintes
- Etc.

Exemples

- 1 Un membre de la famille prend le contrôle de la maison de la personne âgée qui se trouve isolée dans sa propre demeure.
- 2 Un proche empêche la personne âgée de pouvoir exercer son droit de vote aux élections.
- 3 La personne âgée se voit imposer la garde de ses petits-enfants, alors que son état de santé est fragile.

Maltraitance et non-respect sexuel

Gestes, actions, paroles ou attitudes à connotation sexuelle non consentis, qui portent atteinte au bien-être, à l'intégrité ou à l'identité sexuelle.



Violence

- Propos ou attitudes suggestifs
- Blagues ou insultes à connotation sexuelle
- Promiscuité
- Comportements exhibitionnistes
- Agressions à caractère sexuel (attouchements ou caresses non désirées, relations sexuelles imposées)
- Etc.

Négligence

- Privation d'intimité ou non-reconnaissance de l'orientation sexuelle de l'aîné
- Etc.

Indices/signes

- Infections
- Plaies génitales ou anales
- Angoisse au moment des examens ou des soins
- Méfiance
- Repli sur soi, dépression
- Désinhibition sexuelle
- Discours subitement très sexualisé
- Déni de la vie sexuelle des aînés
- Etc.

Exemples

- 1 Un proche essaie d'embrasser et de se rapprocher physiquement de la personne aînée de force.
- 2 Un proche fait des blagues à connotation sexuelle à propos de la personne aînée.
- 3 Une personne aînée se fait changer devant les membres de sa famille ou d'autres personnes.

Maltraitance et non-respect organisationnel (soins et services)

Toute situation préjudiciable créée ou tolérée par les procédures des organisations (privées, publiques ou communautaires) offrant des soins et des services qui compromet l'exercice des droits et libertés des usagers.



Violence

- Conditions ou pratiques organisationnelles qui entraînent le non-respect des choix ou des droits des personnes (ex. : services offerts de façon brusque, etc.)

Négligence

- Offre de services inadaptée aux besoins des personnes
- Directive absente ou mal comprise de la part du personnel
- Capacité organisationnelle réduite
- Procédure administrative complexe
- Formation inadéquate du personnel
- Personnel non mobilisée
- Etc.

Indices/signes

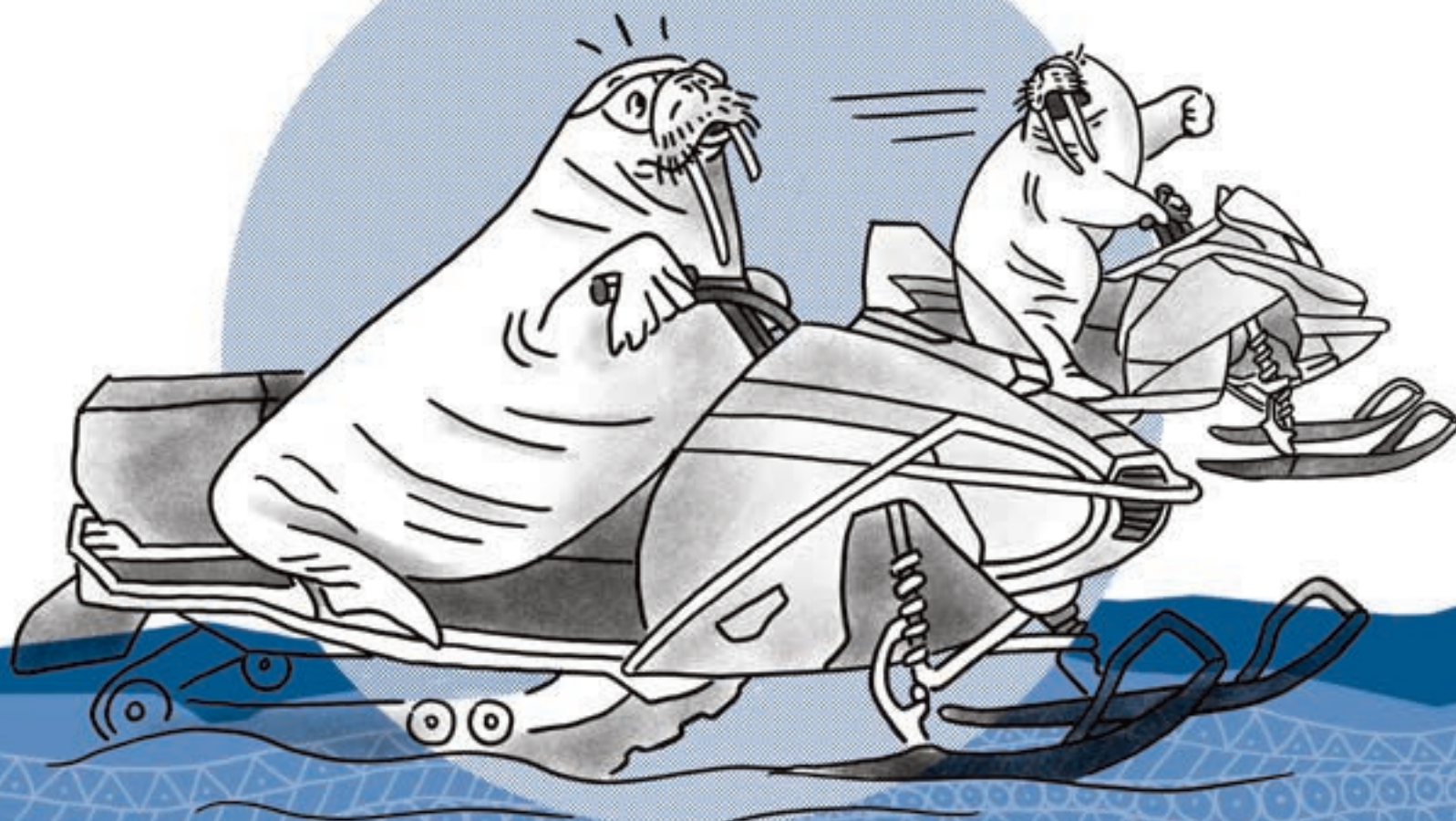
- Réduction de la personne à un numéro
- Prestation de soins ou de services selon des horaires rigides
- Attente indue pour recevoir un service
- Détérioration de l'état de santé (plaies, dépression, anxiété), plaintes, etc.

Exemples

- 1 La personne aînée n'a pas accès à un interprète afin de comprendre le médecin qui lui donne de l'information dans une langue autre que sa langue maternelle.
- 2 Les procédures administratives sont lourdes, complexes et longues pour la personne aînée en attente de soins.
- 3 La personne aînée n'a pas accès à un transport pour aller à ses rendez-vous médicaux.

Âgisme

Discrimination en raison de l'âge, par des attitudes hostiles ou négatives, des gestes préjudiciables ou de l'exclusion sociale.



Violence

- Imposition de restrictions ou de normes sociales en raison de l'âge
- Accès restreint à certaines ressources
- Préjugés
- Infantilisation
- Mépris
- Etc.

Négligence

- Indifférence envers les pratiques ou les propos âgistes lorsque nous en sommes témoins
- Etc.

Indices/signes

- Non-reconnaissance des droits, des compétences ou des connaissances
- Emploi d'expressions condescendantes, comme « ma petite madame »
- Etc.

Ressources

Urgence

Police

819 XXX-9111

CLSC

819 XXX-9090

Pour trouver de l'aide

Si vous pensez être victime de maltraitance ou si vous avez des raisons de croire qu'un aîné est victime de maltraitance, **contactez les services sociaux locaux :**

Lignes d'assistance

Valeurs et pratiques inuites (NRBHSS)

1 877 NUNAVIK (1 877 686-2845) (Inuktitut / Anglais)

*Laissez un message

Ligne d'assistance Kamatsiaqtut

1 800 265-3333 (Inuktitut / Anglais)

Ligne d'assistance Espoir pour le mieux-être Premières Nations et Inuits

1 855 242-3310 (Français / Anglais / Inuktitut sur demande)

Ligne d'écoute sur la maltraitance au Québec

1 888 489-2287 (Français / Anglais)

Commissaire aux plaintes et à la qualité des services

Services fournis par le Centre de santé Tulattavik de l'Ungava

819 964-2905, poste 231

complaints.kuujjuaq@ssss.gouv.qc.ca

Services fournis par le Centre de santé Inuulitsivik et ULLIVIK

819 988-2957, poste 360

complaint.commissioners.csi@ssss.gouv.qc.ca

Services régionaux (Régie régionale de la santé et des services sociaux du Nunavik)

819 964-2905, poste 231

complaints.nrbhss@ssss.gouv.qc.ca